




アルコールマネージャー業務用アプリ 写真撮影版 トラブルシューティング

シーン	状況	画面表示	対応方法
接続時	いつまでたっても、『接続中』の表示が消えない。		<p>□本体の電源が入っていますか。本体の電源を ON にしてください。</p> <p>既に ON になっているのに表示が消えない場合は、本体の電源を一度 OFF にしてから、再度 ON にしてください。</p> <p>□デバイスの Bluetooth は ON になっていますか。設定から、Bluetooth を ON にして、再度お試しください。</p>
接続時	接続中の表示が消えてしまった。		<p>一度、接続できていたのに、本体との接続が途切れた（電源が OFF にされた）などが考えられます。</p> <p>トップ画面へ戻り、開始からやり直してください。</p> <p>※運転手コード入力画面等、途中の画面から測定画面に戻ってもエラーは解消されません。</p>
測定時	息を吹き込んでいるが、いつまでたっても『息を吐いてください！』の表示が変わらない。		<p>吹き込む息が弱い、マウスピースなどを使用しておらず息が漏れている、などの場合、息の吹き込み開始が感知できず、いつまでもこの表示が変わりません。</p> <p>強めに息を吹き込んでください。</p> <p>息は、一定の勢いで、5～6秒ほど（本体からカチッと小さい音が鳴るまで）やや強めに息を吹きこみ続けてください。</p> <p>カウントを早めに感じられるケースがあるため、10秒吹き込むと思って吹き込んでいただくことをおすすめします。</p>

<p>測定時</p>	<p>『息の検出に失敗しました』とメッセージが表示される</p>		<p>吹き込み開始時より、息の勢いが弱くなった、息の勢いが安定していない、息が途切れた、等が考えられます。この場合は正常に測定できず、エラー表示が出ます。</p> <p>トップ画面へ戻り、開始からやりなおしてください。</p> <p>※運転手コード入力画面等、途中の画面から測定画面に戻ってもエラーは解消されません。</p> <p>息は、一定の勢いで、5～6秒ほど（本体からカチッと小さい音が鳴るまで）やや強めに息を吹きこみ続けてください。</p> <p>カウントを早めに感じられるケースがあるため、10秒吹き込むと思って吹き込んでいただくことをおすすめします。</p>
<p>エラー表示</p>	<p>位置情報取得画面 『位置情報が取得できませんでした。』とメッセージが表示される。</p>		<p>スマートフォンの位置情報サービスがOFFになっていませんか。</p> <p>スマートフォンの設定から、位置情報サービスを「このAppの使用中的み許可」など、ONにさせていただき、再度アプリを立ち上げてください。</p> <p>※OK⇒省略で、位置情報を取得せずに測定することも可能ですが、クラウドシステムへも、位置情報が共有されませんので、お気を付けください。</p>

<p>エラー表示</p>	<p>会社コード入力画面 『会社がデータベースに存在しません』</p>		<p>入力した会社コードに誤りがあります。大文字、小文字、O（オー）と0（ゼロ）、スペース等見直し、再入力をしてください。</p> <p>それでもエラーが解消されない場合は、会社コードを通知してくださった方に再確認をしてください。</p>
<p>エラー表示</p>	<p>会社コード入力画面 『運転手がデータベースに存在しません』</p>		<p>入力した運転手コードに誤りがあります。全角、半角、大文字、小文字、O（オー）と0（ゼロ）、記号、スペース等を見直し、再入力をしてください。</p> <p>それでもエラーが解消されない場合は、運転手コードを通知してくださった方にコード内容の再確認と、間違いなく『運転者マスタ』のデータベースに登録されているかを確認してください。</p>
<p>エラー表示</p>	<p>車番入力画面 『車番がデータベースに存在しません』</p>		<p>入力した車番に誤りがあります。4桁の数字を再入力してください。</p> <p>それでもエラーが解消されない場合は、車番を通知してくださった方に車番内容の再確認と、間違いなく『車番マスタ』のデータベースに登録されているかを確認してください。</p>

<p>充電指示</p>	<p>『充電してください』とメッセージが出る</p>		<p>電池残量が少なくなってきました。充電を行ってください。</p>
<p>数値異常</p>	<p>アルコールを摂取していないのに、数値の反応が見られる。</p>		<p>□手指にアルコール消毒をしている、アルコール含有のマウスウォッシュを使用した、リップや化粧品にアルコールが使われている場合、そのアルコールにも反応します。</p> <p>アルコールマネージャーに使用されている燃料式電池センサーは、高性能なセンサーとなります。アルコールには敏感に反応致しますので、手指のアルコール消毒、アルコール含有のマウスウォッシュ、化粧品ご利用時には、完全にアルコールが飛んでから、測定されますようお願いいたします。</p> <p>また、基本的にアルコール以外には反応しにくいセンサーになりますが、喫煙や飲食の後に測定した場合、数値が検出されることがあります。その場合は、うがいをし、20分以上時間を置いて、再度測定してください。</p>

スマートフォンの Bluetooth、データ通信に問題が無い場合、
アプリ個別のアクセス権限のご確認をお願いいたします。

スマートフォン自体のモバイルデータ通信が ON になっている、Bluetooth が ON になっている場合でも、
アプリ内でのモバイルデータ通信・Bluetooth が OFF になっていると、正常に動作いたしません。
スマートフォン自体の設定と、アプリ内の設定も、ご確認ください。

<アプリの設定（iPhone を例にいたします）>

- ・設定⇒
- ・下にスクロールして、アプリの一覧画面からアルコールマネージャー業務用アプリを選択します。⇒
- ・アプリのアクセス許可の詳細設定が表示されますので、下記のように

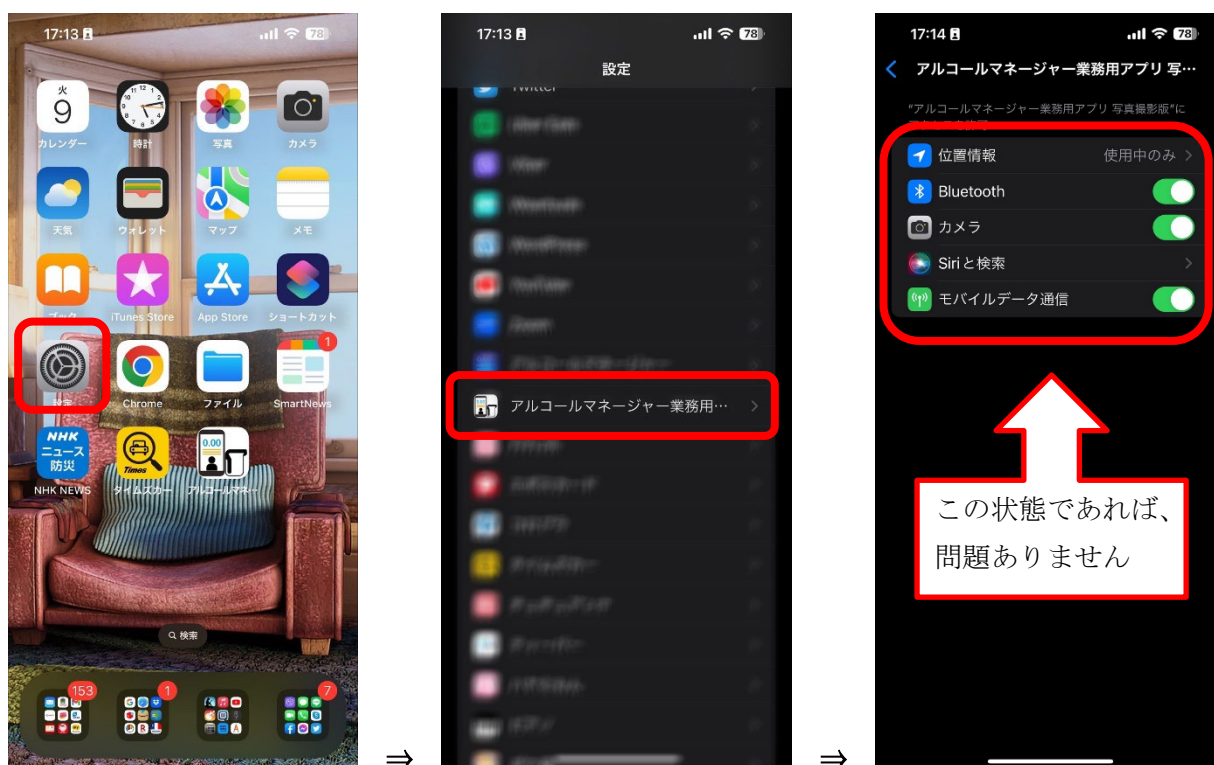
◇位置情報⇒この App の使用中（使用中のみ）

◇Bluetooth⇒ON

◇カメラ⇒ON

◇モバイルデータ通信⇒ON

になっているか、ご確認ください。



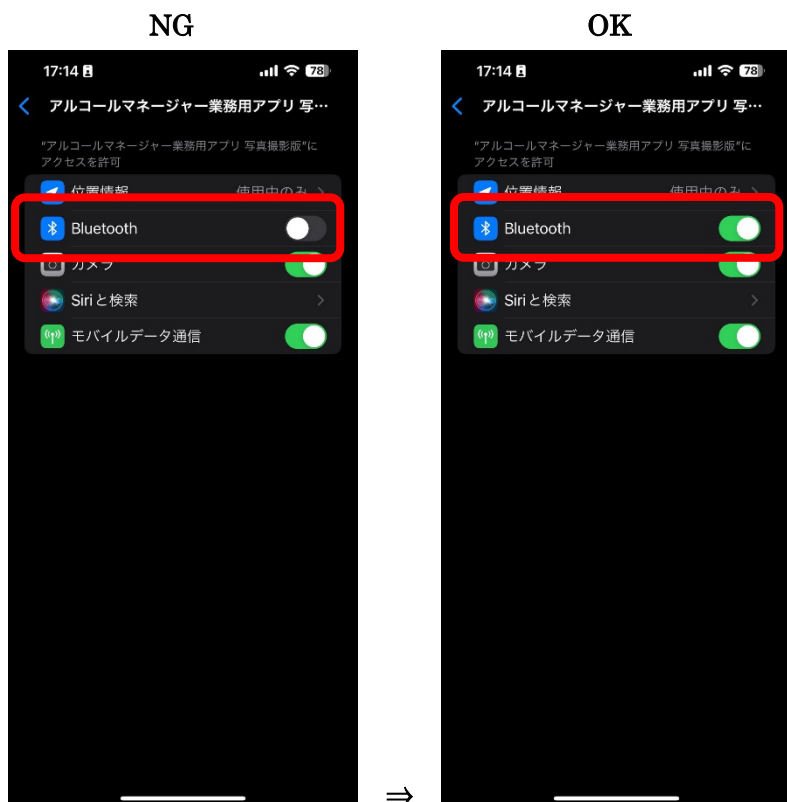
いずれかが OFF になっている場合は、次をご参照の上、ON に変更をお願いいたします。

- ・位置情報⇒この App の使用中に☑

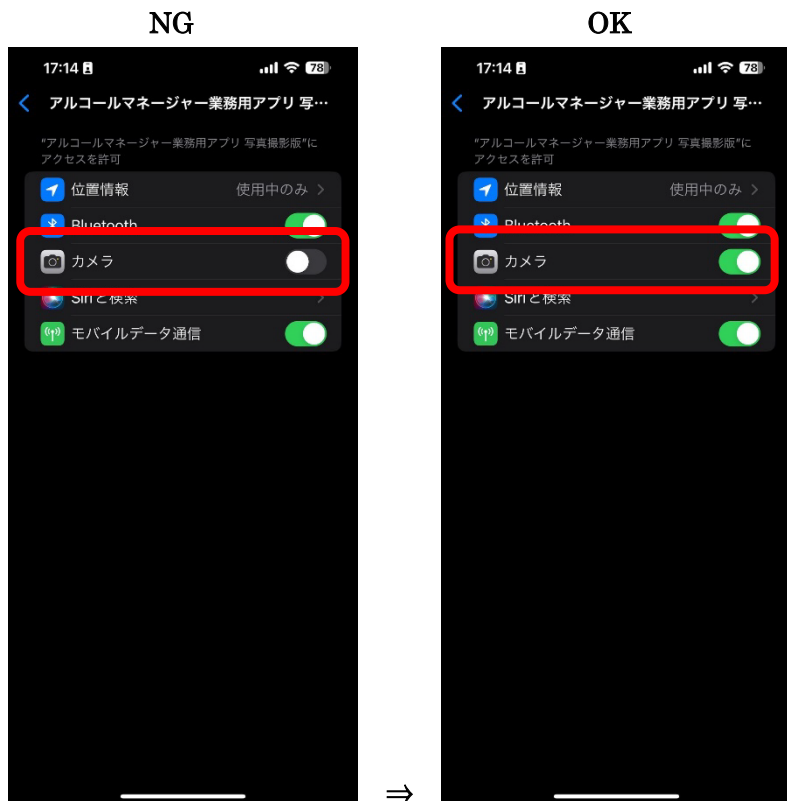
(正確な位置情報は任意ですが、ON をお勧めします。)



- ・Bluetooth が OFF になっていると、機器と接続できず、測定できません。
ON に変更をお願いいたします。



- ・カメラが **OFF** になっていると、測定時に写真撮影がされません。
ON に変更をお願いいたします。



- ・モバイルデータ通信が **OFF** になっていると、Wi-Fi などの接続もない場合、インターネットにつながらず、測定データがサーバーに送られません。
ON に変更をお願いいたします。

※Wi-fi のみで利用されているケースでは、OFF でも問題ありません。

